

ALFIX[®]

Odpowiedzialna moc

Pomieszczenia mokre

Warstwa uszczelniająca z systemem folii Alfix



Instrukcja użycia warstwy uszczelniającej z matą łazienkową Alfix dla konstrukcji płytowych i betonowych w strefie mokrej 1 i 2, VTvF i VTgF.

Wstęp

Od 2009 r. Alfix stosuje we wszystkich krajach skandynawskich atestowane systemy dopasowane do norm krajowych.

Niniejsza instrukcja została opracowana zgodnie ze zaktualizowanymi zasadami branżowymi Rady Ceramiki Budowlanej (Byggkeramikrådet) 15:1 dla pomieszczeń mokrych (BBV) oraz przepisami budowlanymi Urzędu Budownictwa (Boverket) (BBR).

Instrukcja spełnia nowe wymogi w załączniku C według decyzji zarządu BKR z dnia 1 lipca 2014:

Styki/uszczelnienia w atestowanym systemie powinny być wykonywane za pomocą komponentów samowiązających.

Atestowany system folii

System folii Alfix spełnia wymogi BBR w zakresie paroszczelności warstwy szczelnej, minimum 1 milion s/m.

Wyniki testów według SS-EN ISO 12572 Aneks E:

$Z_v \geq 4\,154\,000$ s/m.

Produkty posiadają oznakowanie CE według Rozporządzenia dotyczącego materiałów budowlanych (CPR) i związaną z nim Deklaracją wydajności (DOP).

Niezależna, akredytowana instytucja regularnie przeprowadza kontrole u producenta.

Środowisko

Produkty zostały przetestowane przez niezależne/akredytowane laboratorium i spełniają wymagania EC 1 plus oraz są zarejestrowane w systemach BASTA, SundaHus, Byggvarubedömningen i zadeklarowane zgodnie z wymogami środowiskowymi dotyczącymi oznakowania Svanen.

Wykonanie

Uprawnienia do wykonywania systemów warstw uszczelniających mogą być nadawane przedsiębiorstwom przez szwedzką Radę Ceramiki Budowlanej (Byggkeramikrådet) po zakończeniu szkoleń i pomyślnym zdaniu testów końcowych. Według przepisów branżowych jest to proces obejmujący trzy różne kursy.

Kurs 3 to praktyczne zastosowanie atestowanych systemów, a firma Alfix i jej dystrybutorzy mają w swojej ofercie takie kursy, dzięki którym kafelkarze mogą zdobyć uprawnienia.

Zaświadczenie o jakości

Według BBV, Załącznik A, zaświadczenie o jakości wystawia po zakończeniu prac uprawniony wykonawca i przekazuje zamawiającemu oraz użytkownikowi. Zaświadczenie musi być podpisane przez kierownika prac wykonywanych w pomieszczeniu mokrym. Po zakończeniu prac należy je przekazać zamawiającemu i użytkownikowi wraz z aktualną instrukcją nakładania atestowanego systemu warstwy uszczelniającej.

Przepisy zakładają, że w łazienkach i pomieszczeniach o podobnym narażeniu na wilgoć w budownictwie mieszkaniowym lub podobnym cała powierzchnia podłogi i ścian pokryta jest płytkami ceramicznymi.



Strefy mokre

Pomieszczenia mokre są podzielone na strefy mokre

strefa mokra 1 = ściany przy wannie/prysznicu i powierzchnie ścian co najmniej 1 metr od nich oraz cała powierzchnia podłogi w pomieszczeniu mokrym

Jeżeli przy wannie/prysznicu znajduje się ścianka oddzielająca, która ma być pokryta płytkami, powierzchnia ściany od strony wanny/prysznicza znajduje się w strefie mokrej 1, wraz z czołową powierzchnią ścianki.

Jeżeli część ściany zewnętrznej znajduje się w strefie mokrej 1, całą ścianę należy traktować jako należącą do strefy mokrej 1.

strefa mokra 2 = pozostałe powierzchnie ścienne

Inne pomieszczenia

W toaletach, pralniach i pomieszczeniach z bojlerami podłoga musi być wyposażona w system warstwy uszczelniającej dowolnego typu. W przypadku belkowania drewnianego należy użyć systemu VTgF, jeżeli podłoga jest kontynuacją podłogi w pomieszczeniu wilgotnym. Warstwę uszczelniającą należy nałożyć również na ścianę do wysokości minimum 50 mm. Jeżeli zainstalowany jest odpływ podłogowy, spadek posadzki może być lokalnie ograniczony do powierzchni wokół odpływu podłogowego.

Rodzaje systemów uszczelniających

VTgF = wodoszczelne systemy podłogowe typu foliowego

VTvF = wodoszczelne systemy ściennie typu foliowego

VTg = inne atestowane systemy uszczelnienia podłogowego

VTv = inne atestowane systemy uszczelnienia ściennego

Wybór systemu uszczelniającego

Strefa mokra 1, ściany

Konstrukcje płytowe — VTvF

Konstrukcje betonowe — VTvF lub VTv

Strefa mokra 1, podłoga

Konstrukcje płytowe — VTgF

Konstrukcje betonowe - VTgF lub VTg

Strefa mokra 2, ściany

Konstrukcje płytowe — VTvF lub VTv

Konstrukcje betonowe — VTvF lub VTv

Łączenie z matą plastikową

Połączenie maty plastikowej i systemu uszczelniającego Alfix zabezpiecza się masą uszczelniającą Alfix i taśmą Alfix Seal-Strip lub Taśmą Alfix VT. Warstwę uszczelniającą nakłada się na zakładkę około 5 cm.

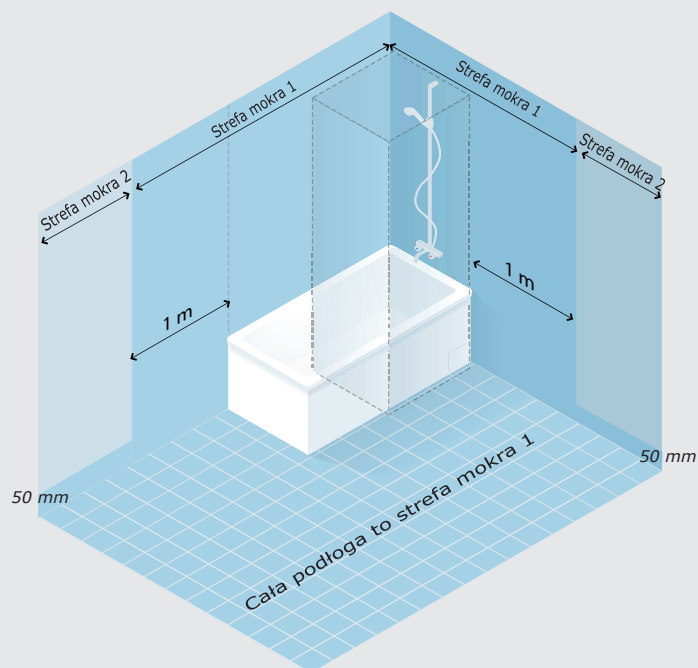
Łączenie przy progu

Na łączeniu przy progu podwija się warstwę uszczelniającą do góry i zabezpiecza masą uszczelniającą Alfix i taśmą Alfix Seal-Strip lub Taśmą Alfix VT.

Przy otworze drzwiowym podwinięcie powinno znajdować się co najmniej 20 mm ponad poziomem warstwy uszczelniającej przy górnej krawędzi odpływu podłogowego.

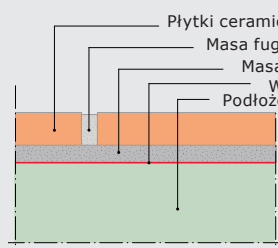
Łączenie przy suficie

Aby uniknąć zabrudzenia sufitu, warstwa uszczelniająca ściany może zwykle kończyć się maksymalnie 50 mm od narożnika ściana — sufit.

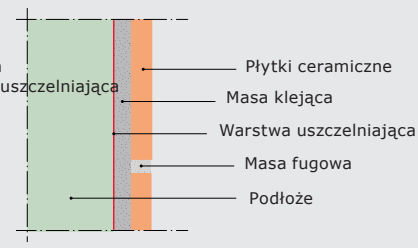


Podział na strefy mokre w pomieszczeniach mokrych

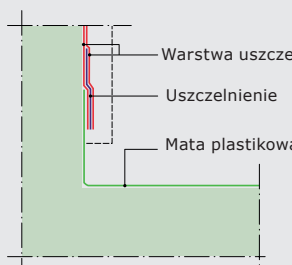
■ Strefa mokra 1 ■ Strefa mokra 2



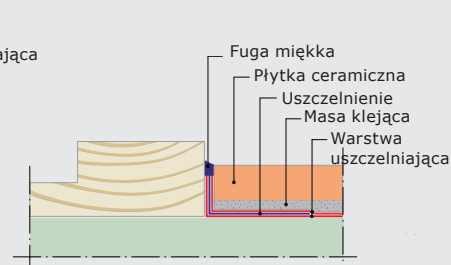
VT podłoga (VTg i VTgF)



VT ściana (VTv i VTvF)



Łączenie z matą plastikową



Zakończenie przy progu

Podłoże

Wymagania ogólne



Konstrukcje betonowe (strefa mokra 1 i 2)

Beton

Powierzchnia betonu powinna mieć chropowatą powierzchnię. Minimalny wiek 1 miesiąc, maksymalnie 90% RF. Należy użyć elastycznej masy klejącej Alfix LetFix, ProFix lub podobnej, typu C2 S1.

Gazobeton

Powierzchnie ścian z gazobetonu mogą ewentualnie zostać otynkowane lub zaszpachlowane. Powierzchnię należy zawsze zagruntować.

Tynk

Zaprawa tynkarska powinna być zaprawą cementowo-wapienną. Ewentualnie można użyć zaprawy gipsowej spełniającej podstawowe wymogi obowiązującej normy dla tynków gipsowych. Należy przestrzegać wskazówek producenta tynku gipsowego dotyczących np. czasu schnięcia.

Masy szpachlowe

Masy szpachlowe i wyrównujące powinny mieć spoiwo mineralne, cementowe (CT) lub gipsowe/anhydrytowe (CA) i być zalecane przez producenta jako podłoża dla warstw uszczelniających i płytek ceramicznych w pomieszczeniach mokrych.

Konstrukcje płytowe (strefa mokra 1 i 2)

Płyty/konstrukcje płytowe w pomieszczeniach mokrych muszą być przez producenta dopuszczone do użytku w odpowiedniej dokumentacji jako podłoża do systemów warstw uszczelniających materiały ceramiczne w pomieszczeniach mokrych.

Listę atestowanych i przetestowanych płyt do pomieszczeń mokrych udostępnia Rada Ceramiki Budowlanej.

Płyty gipsowo-kartonowe są również dopuszczone do użytku w całych pomieszczeniach mokrych.

Wymagania ogólne

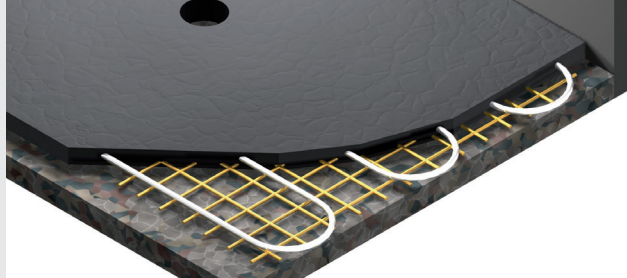
Podłoże powinno być nośne, suche, oczyszczone i wolne od luźnych cząstek przed rozpoczęciem prac uszczelniających. Musi być trwałe i oczyszczone z kurzu, tłuszczu, oleju, szlamu cementowego itp. i nie może mieć pęknięć.



Odkurzanie

Materiały i podłoże nie mogą mieć temperatury niższej niż +10°C. Ogólnie podłoże powinno mieć suchą powierzchnię i powinno mieć możliwość całkowitego wyschnięcia i odprowadzenia pozostałej wilgoci.

Konstrukcje płytowe Podłoga



Belkowanie drewniane, wzmocnienie minimum 12 mm.

Konstrukcje płytowe na podłodze składają się zwykle z wiórowych płyt podłogowych 22 mm na legarach. Niezależnie od odległości c między belkami, ale maksymalnie co 600 mm, belkowanie powinno być wzmocnione.

Jako preparatu przygotowującego używa się Alfix PlaneMixPrimer. Wzmocnienie wykonuje się jedną warstwą o grubości co najmniej 12 mm Alfix PlaneMix 50 lub Alfix PlaneMix 60 ze zbrojeniem z punktowo spawanej siatki zbrojeniowej, grubość prętów minimum 2,5 lub mm podobnego rozwiązania.

Belkowanie drewniane, wzmocnienie co najmniej 45 mm.

Wzmocnienie na belkowaniu drewnianym można również wykonać masą wylewkową zastosowaną albo między belkami podłogi, albo jako zbrojącą masą poziomującą na belkowaniu. Na istniejącym belkowaniu drewnianym można wylać warstwę poziomującą z Alfix PlaneMix 80, szybkowiążącej zaprawy cementowej – wylewka minimum 45 mm grubości.

Ogrzewanie podłogowe

Instalacja elektrycznego ogrzewania podłogowego musi być wykonana przez wykwalifikowanego elektryka. Systemy ogrzewania podłogowego należy instalować zgodnie z instrukcjami producenta.

Uruchomienie i eksploatacja systemu musi odbywać się zgodnie z zaleceniami i instrukcjami producenta. Podłogę szpachluje się preparatem Alfix PlaneMix 50 lub Alfix PlaneMix 60 o grubości warstwy 5 mm nad przewodem grzejnym na stabilnych podłożach i 12 mm na belkowaniu drewnianym.

Wzmocnienie podłogi na belkowaniu drewnianym masą wylewkową można wykonać z Alfix PlaneMix 80 o grubości warstwy co najmniej 35 mm nad przewodami grzejnymi.

Płytki ceramiczne o wyższej absorpcji wody niż 6% nie mogą być stosowane w systemach ogrzewania podłogowego.

UWAGA! Nie kłaść przewodów grzejnych/kabli zbyt blisko odpływu podłogowego i miejsca, gdzie ma znajdować się sedes. Zalecana odległość to minimum 10 cm.



Szpachlowanie



Wylewka na belkowaniu drewnianym



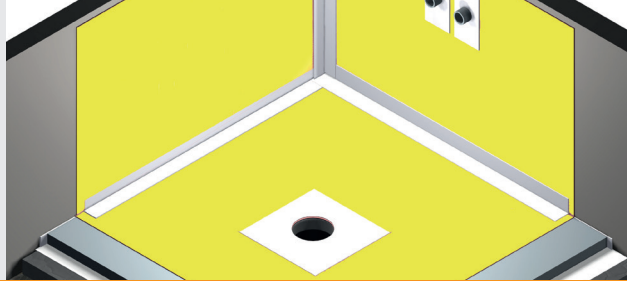
Wyrównywanie pacą murarską



Ogrzewanie podłogowe

Dalsze inspiracje dotyczące ogrzewania podłogowego:
patrz.alfix.com/se/teknisk_service/vägledning/tema: golvvärmesystem

Izolacja wodoodporna Alfix Mata łazienkowa w Masie uszczelniającej Alfix 2K



Przygotowanie

W celu ewentualnego wyrównania nasiąkliwości można w razie potrzeby zaimpregnować podłoże Izolacją w płynie Alfix Vattenspär lub Alfix PlaneMixPrimer. Należy użyć impregnatu rozcieńczonego wodą w proporcji 1:6 na mocno nasiąkliwych podłożach i 1:20 na normalnie nasiąkliwych podłożach.

Masa uszczelniająca 2K

Masa uszczelniająca Alfix 2K składa się z 2 komponentów, w opakowaniu znajdują się oba komponenty w odpowiednich ilościach.

Do Alfix 2K Binder można w razie potrzeby dodać do 5% zimnej wody i wymieszać z Alfix Quick Cement za pomocą mieszadła spiralnego do wiertarki na jednorodną masę bez grudek. Podczas mieszania cement powoli łączy się ze spoiwem.

Narożniki i łączenie ściana/podłoga

Uszczelnienie na łączeniu ściany z podłogą wykonuje się za pomocą Taśmy Alfix VT lub samoprzylepnej taśmy Alfix Seal-Strip. Uszczelnienie można wykonać przed położeniem Maty łazienkowej Alfix lub po nim.

Taśmę VT mocuje się przy użyciu Masy uszczelniającej Alfix 2K. Masę uszczelniającą nanosi się obficie wałkiem lub pędzlem na łączenie ściana/podłoga. Następnie mocuje się taśmę, 50 mm na ścianie i 50 mm na podłożu. Na koniec Taśmę VT należy pokryć obficie Masą uszczelniającą 2K do uzyskania równej i gładkiej powierzchni.

Na stykach i łączeniach stosuje się zakładkę co najmniej 20 mm, również na łączeniu z Mankietem Alfix do odpływu podłogowego. Zużycie: 0,5–2 kg na m².

Montaż na ścianie

Wymierzyć powierzchnie ścian i dopasować pasy Maty łazienkowej Alfix do wysokości pomieszczenia (minus 2–5 cm). Nanieść Masę uszczelniającą Alfix 2K za pomocą wałka lub pacy o drobnych zębach. Zużycie: Około 500 g/m²

Przyklejać pasy maty pionowo do mokrej masy uszczelniającej z zapasem 50–100 mm. W narożnikach zakłada się minimum 50 mm. Wyciąć otwory wokół rur!

Przycisnąć matę łazienkową za pomocą miękkiej, gładkiej pacy plastikowej lub podobnego narzędzia. Upewnić się, że pod matą nie ma pęcherzy powietrza.

Montaż powinien odbywać się zaraz po nałożeniu masy uszczelniającej. Nadmiar masy uszczelniającej na stykach wyrównuje/usuwa się tuż po montażu, za pomocą pędzla lub innego odpowiedniego narzędzia.

Odpływy podłogowe

Przy uszczelnieniach wokół odpływów podłogowych stosuje się samoprzylepne Mankiety do odpływów podłogowych Alfix, Typ F, H lub L.

UWAGA! Mankiet Alfix do odpływów podłogowych montuje się bezpośrednio na podłożu przed położeniem maty łazienkowej. Kołnierz odpływu podłogowego należy odtłuścić przed montażem.

Odkleić papier ochronny i przycisnąć mankiet i podłoża.

UWAGA! Szczegółowe informacje na temat uszczelniania specjalnie zaprojektowanych odpływów, patrz dodatek: Pomieszczenia mokre — uszczelnienie wokół odpływów podłogowych.



Wyrównanie nasiąkliwości Uszczelnienie w narożniku VT



Nakładanie masy uszczelniającej



Montaż pasów w narożnikach

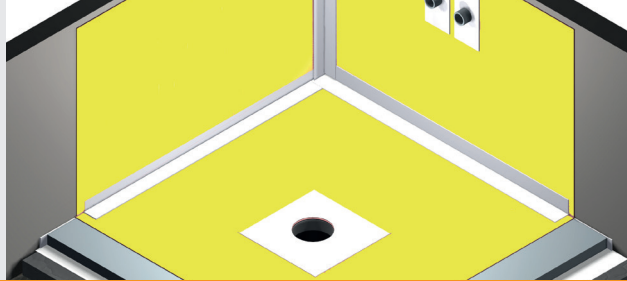


Montaż pasów na zakładkę na łączeniach



Montaż Mankietu Alfix do odpływu podłogowego

Izolacja wodoodporna Alfix Mata łazienkowa w Masie uszczelniającej Alfix 2K



Montaż na podłodze

Montaż na podłodze należy wykonać w taki sam sposób jak na ścianie. Dopasować długość pasów Maty łazienkowej Alfix. Nanieść Masę uszczelniającą Alfix 2K za pomocą wałka lub pacy o drobnych zębach.

Zużycie: Około 500 gramów na m².

Pasy przykleja się na styk wzdłuż ścian z zakładką 50–100 mm przy łączeniu z podłogą.

Przycisnąć matę za pomocą miękkiej, gładkiej pacy plastikowej. Upewnić się, że pod matą nie ma pęcherzy powietrza.

Przy uszczelnianiu odpływu podłogowego za pomocą mankietu do odpływu podłogowego typu F należy wokół odpływu wyciąć otwór 30 x 30 cm, tak aby zapewnić zakładkę na mankiecie około 5 cm. Patrz strona 8 i 9.

Jeżeli stosowany jest mankiety typu H, otwór na odpływ należy wyciąć po wyschnięciu maty przez co najmniej 12 godzin, patrz dodatek: Pomieszczenia mokre — uszczelnienie wokół odpływu podłogowego.

Przepusty rurowe

Do uszczelniania wokół rur i systemów rura-w-rurze używa się Mankietów rurowych Alfix VT.

Masę uszczelniającą 2K należy nanieść obficie na podłoże.

Mankiety rurowe należy mocno przycisnąć do podłoża i pokryć masą uszczelniającą 2K do uzyskania równej i gładkiej powierzchni. Czas schnięcia przed kafelkowaniem: Około 4–6 godzin.

Ewentualnie można użyć samoprzylepnej taśmy Alfix Seal-Strip. Należy wówczas wyciąć otwór o średnicy około 25% mniejszej niż średnica rury. Usunąć papier zabezpieczający i przycisnąć taśmę Seal-Strip mocno wokół rury i do podłoża, tak aby wokół rury utworzył się kołnierz.

UWAGA! W przypadku przepustów rurowych narażonych na zalanie wodą przejście między mankiemtem rurowym VT a rurą należy uszczelnić dodatkowym paskiem Alfix Seal-Strip.

Jeżeli Taśma VT Alfix mocowana jest na macie łazienkowej, ważne jest, aby obficie posmarować ją Masą uszczelniającą Alfix 2K. Mankiety rurowe i taśmę Seal-Strip należy posmarować w taki sam sposób.

Zużycie: W przeliczeniu na ilość odpowiadającą około 1,5 kg na m².

Czas schnięcia przed kafelkowaniem: 4–6 godzin.

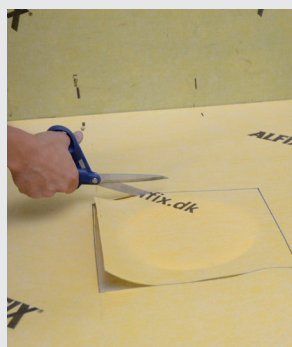
Strefa mokra 2

System Alfix do nakładania wałkiem jest dopuszczony do użycia w przypadku konstrukcji płytowych w strefie mokrej 2. Przejście do systemu foliowego Alfix należy wykonać, prawidłowo uszczelniając łączenie Taśmą Alfix VT.

Nanieść Izolację w płynie Alfix Vattenspärer w strefie mokrej 2 według naszych wskazówek: Pomieszczenia mokre — Warstwa uszczelniająca z systemem Alfix do nakładania wałkiem. Taśmę Alfix VT umieszcza się na środku styku w masie uszczelniającej Alfix z zakładką 50 mm na matę łazienkową. Nanieść masę uszczelniającą na podłoże w strefie mokrej 2 według naszych wskazówek. Taśmę VT należy dokładnie pokryć masą uszczelniającą do uzyskania gładkiej i jednolitej powierzchni.



Montaż pasów na podłodze



Wycinanie otworu w folii przy mankiecie studzienkowym typu F



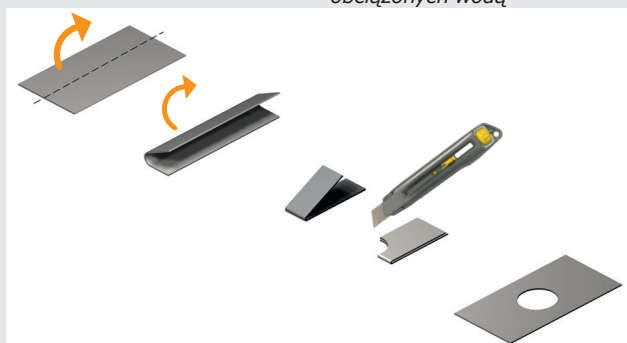
Wycinanie za pomocą szablonu przy mankiecie typu H



Montaż Mankietów rurowych VT



Wzmocnienie za pomocą taśmy Seal-Strip przy rurach obciążonych wodą



Sposoby dopasowywania taśmy Seal-Strip

Odpływy podłogowe

Masa uszczelniająca Alfix 2K / System foliowy



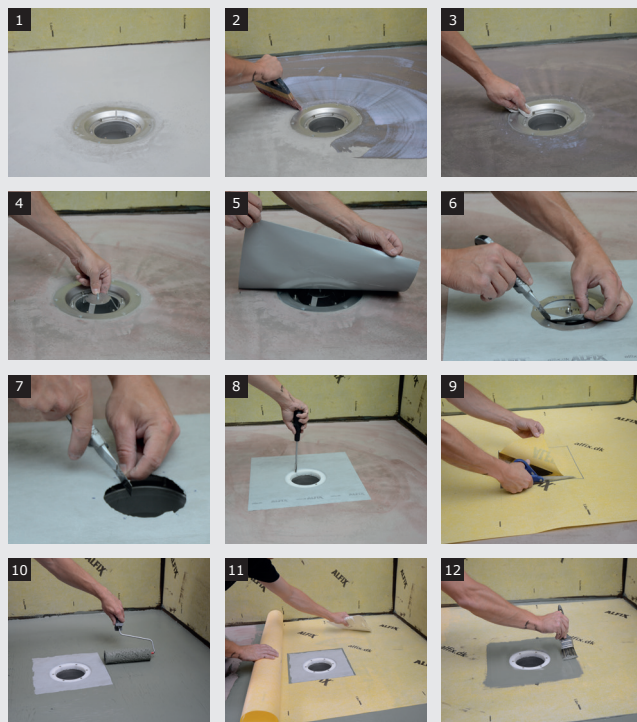
BLÜCHER

Z pierścieniem zaciskowym na śruby



Mankiet do odpływu typu F

1. Montaż według instrukcji dostawcy.
2. Podłoże należy zaimpregnować, aby wyrównać nasiąkliwość.
3. Wyczyścić miejsce osadzenia odpływu z kurzu, pyłu, impregnatu, i resztek zaprawy cementowej, a kołnierz odpływu podłogowego odtłuścić acetonem, denaturatem lub podobnym środkiem.
4. Umieścić odpływ BLÜCHERS w otworze posadzki.
5. Nałożyć mankiet uszczelniający Alfix typu F na odpływ podłogowy.
6. Użyć noża oraz szablon do wycinania. Wyciąć otwór w mankiecie uszczelniającym i zaznaczyć otwory na śruby.
7. Wyciąć otwory na śruby i docisnąć mocno mankiet.
8. Przymocować pierścień zaciskowy za pomocą dołączonych śrub.
9. Wyciąć otwór 30 x 30 cm w macie łazienkowej Alfix, wycentrowany nad studzienką.
10. Nanieść masę uszczelniającą Alfix 2K za pomocą wałka lub zębatej pacy do kleju.
11. Przykleić dopasowany pas.
12. Dokładnie zamalować styk mankietu uszczelniającego typu F i maty łazienkowej. **UWAGA! Przed położeniem kafelków dokręcić obręcz zaciskową. Dokręcanie śrub po przekątnej.**



Purus



Mankiet do odpływu typu F

1. Montaż według instrukcji dostawcy.
2. Podłoże należy ewentualnie zaimpregnować, aby wyrównać nasiąkliwość.
3. Usunąć szary pierścień zaciskowy Purus.
4. Wyczyścić miejsce osadzenia odpływu podłogowego z kurzu, pyłu, impregnatu i resztek zaprawy cementowej a kołnierz odtłuścić acetonem, denaturatem lub podobnym środkiem.
5. Umieścić odpływ Purus w otworze posadzki.
6. Nałożyć mankiet uszczelniający Alfix typu F na odpływ podłogowy.
7. Wyciąć otwór w mankiecie uszczelnienia odpływu za pomocą noża Purus.
8. Wyciąć otwór 30 x 30 cm w Macie łazienkowej Alfix, wycentrowany nad studzienką.
9. Nanieść Masę uszczelniającą Alfix 2K za pomocą wałka lub zębatej pacy do kleju.
10. Przykleić dopasowany pas.
11. Dokładnie zamalować styk mankietu uszczelniającego typu F i maty łazienkowej.
12. Montaż szarego pierścienia zaciskowego przed kafelkowaniem. **UWAGA! Jeżeli do wciskania pierścienia zaciskowego używane jest sito, należy najpierw zdjąć pokrywkę ochronną.**



Odpływy podłogowe

Masa uszczelniająca Alfix 2K / System foliowy

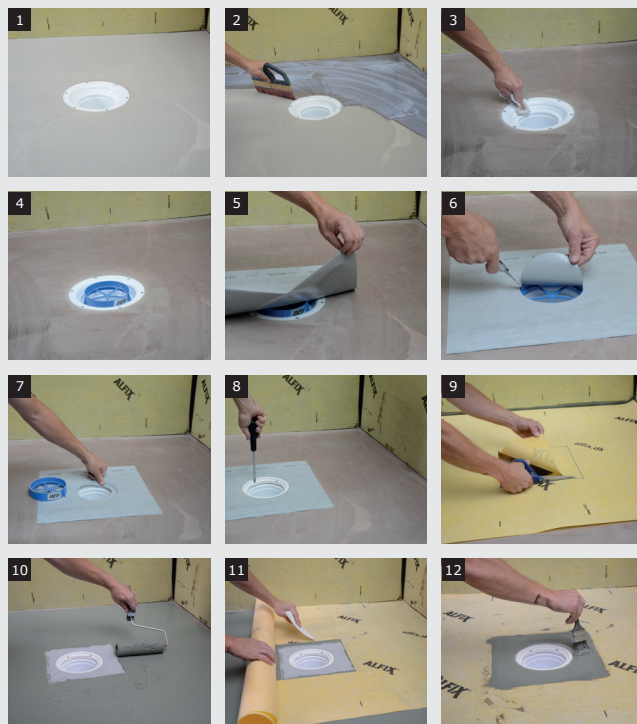


Jafo



Mankiet do odpływu typu F

1. Montaż według instrukcji dostawcy.
2. Podłoże należy zaimpregnować, aby wyrównać nasiąkliwość.
3. Wyczyścić miejsce osadzenia odpływu z kurzu, pyłu, impregnatu, i resztek zaprawy cementowej a kołnierz odtłuścić acetonem, denaturatem lub podobnym środkiem.
4. Umieścić szablon do wycinania Jafo w odpływie.
5. Założyć mankiet uszczelniający Alfix typu F.
6. Wyciąć otwór w mankiecie uszczelniającym wzdłuż wewnętrznej krawędzi szablonu.
7. Docisnąć mocno mankiet do wewnętrznego kołnierza odpływu.
8. Przymocować pierścień zaciskowy Jafo za pomocą dołączonych śrub.
9. Wyciąć otwór 30 x 30 cm w Macie łazienkowej Alfix, wycelowany nad studzienką.
10. Nanieść Masę uszczelniającą Alfix 2K za pomocą wałka lub zębatej pacy do kleju.
11. Przykleić dopasowany pas.
12. Dokładnie zamalować styk mankietu studzienkowego typu F i maty łazienkowej. **UWAGA! Przed położeniem kafelków dokręcić obręcz zaciskową. Dokręcanie śrub po przekątnej.**

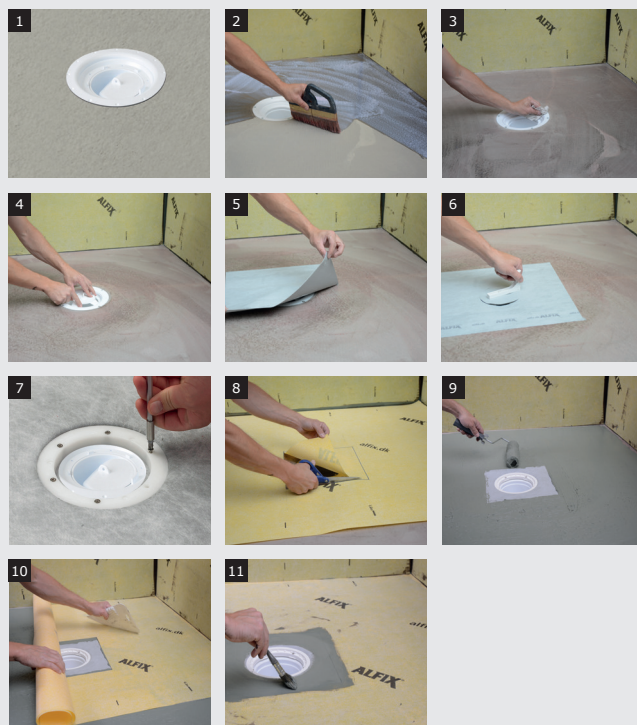


Faluplast

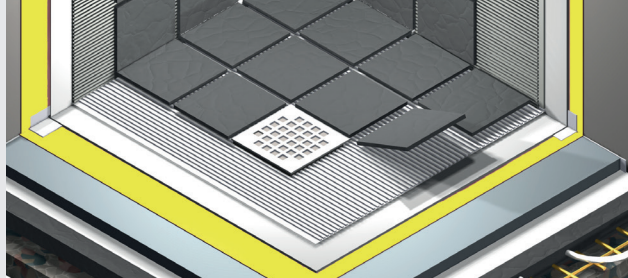


Mankiet do odpływu typu F

1. Montaż według instrukcji dostawcy.
2. Podłoże należy zaimpregnować, aby wyrównać nasiąkliwość.
3. Wyczyścić miejsce osadzenia odpływu z kurzu, pyłu, impregnatu, i resztek zaprawy cementowej a kołnierz odtłuścić acetonem, denaturatem lub podobnym środkiem.
4. Umieścić okrągłą część oraz szablon do wycinania Faluplast w odpływie.
5. Założyć mankiet uszczelnienia odpływu Alfix typu F.
6. Wyciąć otwór zgodnie z instrukcją szablonu Faluplast.
7. Docisnąć kołnierz odpływu mocno do podłoża i dokręcić pierścień zaciskowy dołączonymi śrubami.
8. Wyciąć otwór 30 x 30 cm w Macie łazienkowej Alfix, wycelowany nad studzienką.
9. Nanieść Masę uszczelniającą Alfix 2K za pomocą wałka lub zębatej pacy do kleju.
10. Przykleić dopasowany pas.
11. Dokładnie zamalować styk mankietu uszczelniającego typu F i maty łazienkowej. **UWAGA! Przed położeniem kafelków dokręcić obręcz zaciskową. Dokręcanie śrub po przekątnej.**



Kafelkowanie



W przypadku kafelkowania pomieszczenia, podłoże i materiały muszą mieć temperaturę co najmniej +10°C. Kafelkowanie wykonuje się przy użyciu preparatów Alfix LetFix Universal, Alfix LetFix, Alfix ProFix albo Alfix CombiFix.

Nałożyć masę klejącą na podłoże za pomocą pacy zębatej, następnie docisnąć/wkręcić płytki na miejsce. Tylna strona płytek powinna być dobrze pokryta masą klejącą (minimum 80%).

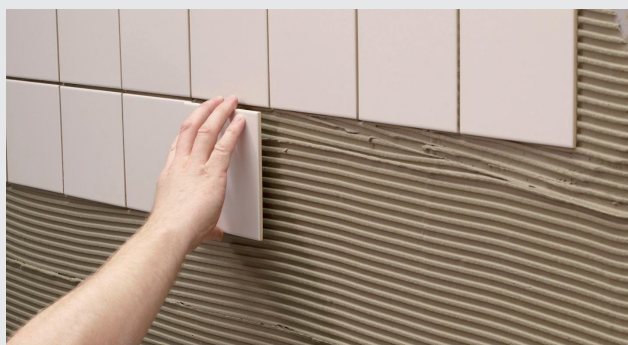
Czas schnięcia przed fugowaniem: Około 1-4 doby.

Zużycie: 0,9-3,0 kg na m².

Wielkość płytek	LetFix	ProFix	CombiFix	LetFix Universal
<50 mm	Przybliżone zużycie kg/m ² przy wymiarach ząbków 4 x 4 mm			
	0,9	1,0	1,2	1,0
50-200 mm	Przybliżone zużycie kg/m ² przy wymiarach ząbków 6 x 6 mm			
	1,4	1,5	1,8	1,5
200-300 mm	Przybliżone zużycie kg/m ² przy wymiarach ząbków 8 x 8 mm			
	1,9	1,9	2,4	1,9
>300 mm	Przybliżone zużycie kg/m ² przy wymiarach ząbków 10 x 10 mm			
	2,2	2,4	3,0	2,4



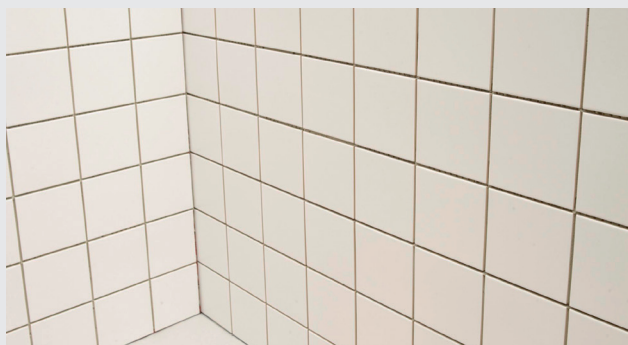
Nakładanie masy klejącej



Montaż płytek na ścianie

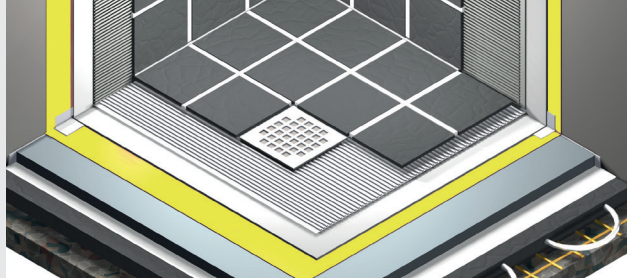


Montaż na podłodze



Przygotowane do fugowania

Fugowanie



Alfix CeraFill 5 colour: Do nasiąkliwych płytek ściennych i podłogowych, mozaiki i kamienia naturalnego. Stosuje się do fug o szerokości do 5 mm.

Alfix CeraFill 10 colour: Do słabo- lub nienasiąkliwych płytek ceramicznych, klinkieru, mozaiki i kamienia naturalnego. Stosuje się do fug o szerokości 2–10 mm.

Alfix CeraFill 16 classic: Do słabo- lub nienasiąkliwych płytek ceramicznych, klinkieru, mozaiki i kamienia naturalnego. Stosuje się do fug o szerokości 2–16 mm.

Alfix CeraFill 20: Do fugowania klinkieru ściennego i podłogowego, kamienia naturalnego, płytek rustykalnych itp. Stosuje się do fug o szerokości 5–20 mm.

Masę fugową nanosi się pacą fugową lub miękką pacą gumową, po przekątnej przez fugi, tak aby dobrze je wypełnić.

Gdy masa fugowa jest powierzchniowo sucha, należy wyczyścić powierzchnię wilgotną gąbką, którą należy często płukać w czystej wodzie i dobrze wykręcać.

Czas schnięcia przed chodzeniem po płytkach: około 1 doby. Zużycie: 0,5–2 kg na m².

Fugi elastyczne

Fugi elastyczne powinny być wykonywane tylko tam, gdzie są one konstrukcyjnie uzasadnione z powodu spodziewanego ruchu.

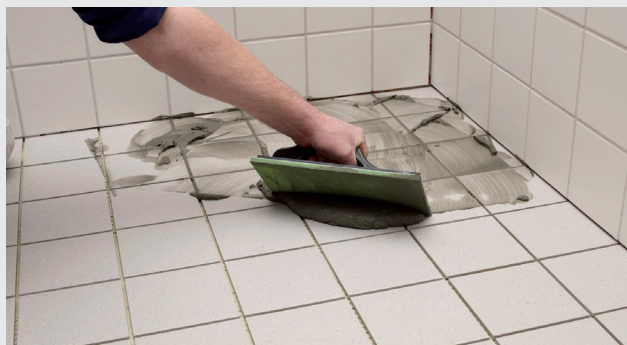
Preparat Alfix M-Silicon stosuje się do fugowania w narożnikach, na przejściach między ścianą i podłogą, przy przepustach rurowych oraz przy instalacjach sanitarnych. Nie stosuje się w fugach między płytkami ceramicznymi podłogowymi i w klinkierowych ramach wokół odpływów studzienek podłogowych.

Powierzchniowo suche po 1 dobie. Czas wiązania: Około 1 mm na dobę.

Wydajność: Około 9 m na zasobnik przy rozmiarach fug około 4 x 8 mm.

Użytkowanie

Pomieszczenie mokre zabezpieczone przy użyciu Masy uszczelniającej Alfix 2K można najwcześniej obciążyć wodą po upływie: 3 dób.



Nakładanie masy fugowej Alfix



Czyszczenie za pomocą gąbki



Nakładanie preparatu Alfix Silicon tak, aby wypełnić całą fugę.



Usuwanie nadmiaru Alfix Silicon

Dalsze instalacje

Mocowania

Mocowania śrub w strefie mokrej 1 mogą występować jedynie w konstrukcjach betonowych, albo w szczególnych detalach konstrukcyjnych, np. ryglach i rozworach.

Dla zwiększenia ochrony przed wystąpieniem szkód spowodowanych wilgocią warto wybrać system, w którym mocowania powstają za pomocą klejenia.

- Podłoże powinno być suche i czyste.
- W przypadku wiercenia otworów należy przytwierdzić taśmę maskującą tam, gdzie ma znaleźć się otwór.
- Zawsze należy najpierw wywiercić niewielki fragment otworu.
- Wywiercić otwór i oczyścić z pyłu.
- Wypełnić otwór preparatem Alfix M-Silicon i włożyć plastikowy kołek.
- Wypełnić kołek preparatem Alfix M-Silicon.
- Wkręcić śrubę i usunąć nadmiar silikonu fugi i taśmy.

Wymiana płytek ceramicznych na warstwie uszczelniającej

Używać tylko narzędzia o regulowanej wysokości. Ustawić głębokość cięcia na wymiar grubości płytki.

Wyciąć fugi, a następnie rowek wzdłuż krawędzi płytek około 2 cm od wewnętrznej strony fugi.

Następnie naciąć po przekątnej krzyż przez całą płytkę.

Ostrożnie usunąć płytkę za pomocą młotka i dłuta.

Wyczyścić z pyłu. Unikać uszkodzenia membrany, jeśli to możliwe.

Ewentualna naprawa membrany może być wykonana z Masy uszczelniającej Alfix 2K w proporcji: 1 część spoiwa Binder na jedną część cementu.

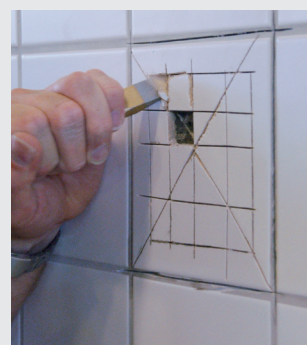
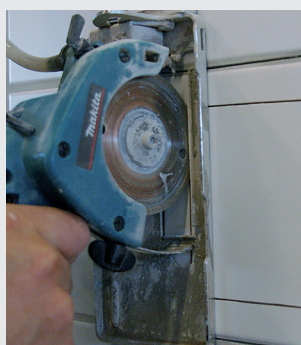
- Masę uszczelniającą nakładać na podłoże pędzlem lub pacą, na grubość około 1–2 mm.
- Nową płytkę można wkleić techniką „mokre w mokre” na masie uszczelniającej Alfix 2K. Alternatywnie można wkleić płytkę, gdy masa uszczelniająca wyschnie.
- Fugowanie można wykonać po 4–6 godzinach.



Wiercenie dziury i wypełnianie jej preparatem M-Silicon



Montaż kołka plastikowego i śruby po wypełnieniu otworu preparatem M-Silicon



Wyciąć rowek wzdłuż krawędzi płytki. Ostrożnie wyjąć płytkę.



Na podłoże nałożyć masę uszczelniającą i przykleić płytkę.

LEX[®]

0,5m

0,5m

- Samowiązący system, całkowicie bez zawiesziny gumy
- Ponad 3 000 000 s/m
- Masa uszczelniająca 2K — „zakładka”, szybkowiążąca. **Wysycha nawet między szczelnymi warstwami!**

Przegląd produktów

Przygotowanie

PlaneMixPrimer. Preparat używany do obróbki wstępnej przed szpachlowaniem na niektórych rodzajach podłoża.

Masy szpachlowe podłogowe

PlaneMix 50 i PlaneMix 60. Do wyrównywania i poziomowania podłóg z betonu albo płyt na bazie drewna.

PlaneMix 80. Szybkowiążąca zaprawa cementowa do wylewek i nadbudowy podłóg w pomieszczeniach narażonych na wilgoć.

PlaneMix 100. Szybkowiążąca zaprawa cementowa do precyzyjnego wyrównywania i poziomowania podłóg.



Przygotowanie

Izolacja wodoodporna. Stosuje się do wstępnego przygotowania i ochrony przed wilgocią na podłożach chłonnych.

Uszczelnienia

Mankiet uszczelniający odpływy typu L i H. Mankiet z samoprzylepnej gumy syntetycznej do wodoodpornego uszczelniania odpływów przy odpływach podłogowych. Mankiet uszczelniający Alfix przykleja się do plastiku, metalu, betonu itp.

Typ L. Rozmiar: 30 x 120 cm. Grubość: 1 mm

Typ H. Rozmiar: 40 x 40 cm. Grubość: 1 mm

Mankiet uszczelniający odpływy typu F. Mankiet z samoprzylepnej gumy syntetycznej z wbudowaną folią membranową, do wodoodpornego uszczelniania przy odpływach podłogowych.

Mankiet uszczelniający Alfix przykleja się do plastiku, metalu, betonu itp.

Typ F. Rozmiar: 40 x 40 cm. Grubość: 1 mm

Seal-Strip. Samoprzylepna taśma z gumy syntetycznej.

Dostarczana w rolkach po 10 i 25 m.

Taśma VT. Laminowana szczelna taśma Dostarczana w rolkach 25 m.

VT narożnik wewnętrzny/zewnętrzny. Gotowe narożniki.

Mankiet rurowy VT (PU). Wzmocnione gumą mankiety do elastycznego uszczelniania przy przepustach rurowych.

Typ 10-24. Do średnicy rur \varnothing 10-24 mm.

Typ 32-55. Do średnicy rur \varnothing 32-55 mm.

Typ 70-110. Do średnicy rur \varnothing 70-110 mm.

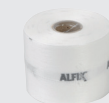
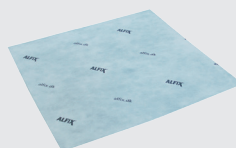
Typ 24-32. Do średnicy rur \varnothing 24-32 mm z podwójnymi otworami.

Mata łazienkowa. Laminowana folia PE. Dostarczana w rolkach o szerokości 1 m, 30 m w każdej rolce.

Warstwa uszczelniająca

Masa uszczelniająca 2K

Dwukomponentowa masa uszczelniająca do wodoodpornej izolacji podłoża. Masa uszczelniająca Alfix 2K składa się z dwóch komponentów: Alfix 2K Binder i Alfix Quick Cement, dostarczanych w kolorze białym albo szarym. Dostarczana w plastikowych wiadrach po 4 kg i 10 kg.



Przegląd produktów

Kafelkowanie

LetFix, ProFix, CombiFix. Elastyczne kleje do przyklejania kafelek, klinkieru, mozaiki, kamienia naturalnego i płyt wielkoformatowych.

LetFix Universal. Biała elastyczna masa klejąca do układania i przyklejania kamienia naturalnego, ceramicznych płytek ściennych i podłogowych oraz mozaiki.



Fugowanie

CeraFill 5 colour. Masa fugowa do fugowania nasiąkliwych płytek podłogowych i ściennych, mozaiki i marmuru.

CeraFill 10 colour. Uniwersalna fuga do fugowania słabo nasiąkliwych i nienasiąkliwych płytek ściennych i podłogowych.

CeraFill 16 classic. Uniwersalna fuga do fugowania słabo nasiąkliwych i nienasiąkliwych płytek ściennych i podłogowych.

CeraFill 20. Fuga klinkierowa do fugowania klinkieru ściennego i podłogowego, kamienia naturalnego, płytek rustykalnych.

M-Silicon. Bardzo elastyczna masa fugowa do fug narażonych na przesunięcia w pokryciach ceramicznych, z kamienia naturalnego itp.

S-Silicon. Bardzo elastyczna masa fugowa do fug narażonych na ruch w pokryciach ceramicznych itp.



Porady dotyczące konserwacji

Wskazówki dotyczące konserwacji ceramicznych powłok ściennych i podłogowych można pobrać z witryny szwedzkiej Rady Ceramiki Budowlanej Byggkeramikrådet.

Preparat do czyszczenia Grundrent

Usuwa uporczywy brud. Skuteczny do usuwania starego wosku i powłok polerskich.

Preparat do mycia podłóg Golvtvätt

Czyści i konserwuje jednocześnie.

Nadaje głęboki połysk i wydobywa właściwy kolor materiału.

Środek czyszczący do marmuru i ceramiki Marmor- och keramiktvätt

Codziennie użycie zapobiega powstawaniu plam z osadów wapiennych. Wysycha, nie zostawiając plam.

Środek do czyszczenia klinkieru Klinkerrent

Delikatnie kwasowy środek do czyszczenia z wysoką rozpuszczalnością osadów wapiennych i brudu.





Alfix jest duńskim przedsiębiorstwem rodzinnym, które rozpoczęło swoją działalność w roku 1963.

Chcemy zapewnić komfort tym, którzy dostarczają, planują i budują Skandynawię przyszłości.

Oferujemy szeroki asortyment: mas klejących, mas fugowych, szpachli podłogowych, wylewek, rozwiązań dla pomieszczeń mokrych, materiałów do tynkowania oraz innych produktów specjalistycznych.

ALFIX A/S
H. C. Ørsteds Vej 11-13
DK-6000 Kolding

+45 75 52 90 11
alfix@alfix.dk
alfix.com

ALFIX®